

## PRESENTACION DE ENFERMOS, RADIOGRAFIAS E INSTRUMENTOS

### **Enclavado compresivo en pseudoartrosis de cúbito**

Dres. JOSE M. BUGNON\* y RICARDO SERENELLI

En prosecución de la idea de la espina roscada, que designaremos como enclavado compresivo de los huesos largos, luego de observar los éxitos a nivel del húmero, fémur y tibia, queremos mostrar un caso de aplicación en el antebrazo.

Se trata de una paciente de 53 años de edad que presentaba una pseudoartrosis flotante a nivel del tercio proximal del cúbito izquierdo.

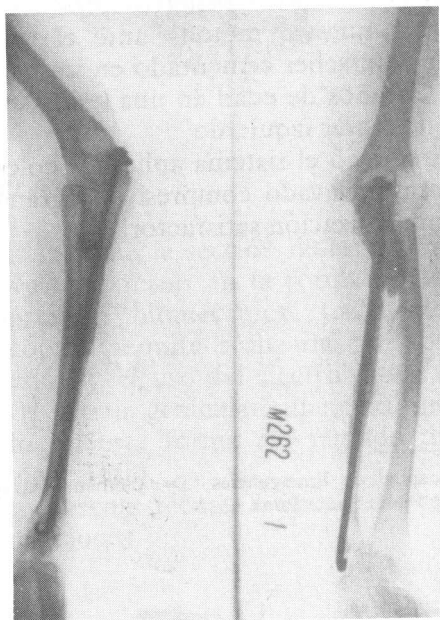
Regularizados los fragmentos, se interpuso injerto masivo de peroné de unos 5 cm de largo, enhebrándose la estiloides cubital, el segmento distal, el injerto y el proximal, saliendo por el polo del olecranon con una varilla roscada enganchada.

Colocada la arandela y la tuerca por el extremo emergente, se procedió a comprimir, consiguiéndose una excelente inmovilización.

Se mantuvo un yeso braquipalmar por unos cien días y luego se procedió a movilizar el codo con una valva dinámica.

Mostramos radiografías previas a la cirugía y el resultado obtenido con la integración masiva del injerto. La función del

codo está disminuida en unos 15 grados de extensión, y a pesar del gancho que emerge de la estiloides cubital, la función de la muñeca se encuentra conservada.



\* Hospital de Emergencias "Dr. Clemente Alvarez", Rosario, Provincia de Santa Fe.